

# 목 차

주주총회소집공고.....	1
주주총회 소집공고.....	2
I. 사외이사 등의 활동내역과 보수에 관한 사항 .....	5
1. 사외이사 등의 활동내역 .....	5
가. 이사회 출석률 및 이사회 의안에 대한 찬반여부 .....	5
나. 이사회내 위원회에서 사외이사 등의 활동내역 .....	5
2. 사외이사 등의 보수현황 .....	5
II. 최대주주등과의 거래내역에 관한 사항 .....	6
1. 단일 거래규모가 일정규모이상인 거래.....	6
2. 해당 사업연도중에 특정인과 해당 거래를 포함한 거래총액이 일정규모이상인 거래 .....	6
III. 경영참고사항 .....	7
1. 사업의 개요.....	7
가. 업계의 현황 .....	7
나. 회사의 현황 .....	8
2. 주주총회 목적사항별 기재사항.....	10
□ 감사의 선임.....	10

# 주주총회소집공고

2014년 11월 12일

회 사 명 :            주식회사 에스텍파마  
대 표 이 사 :           김 재 철  
본 점 소 재 지 :       경기도 화성시 발안공단로 25(향남읍)  
                          (전 화)031-831-4800  
                          (홈페이지)<http://www.estechpharma.com>

작 성 책 임 자 :       (직 책)대표이사                   (성 명)김 재 철  
                          (전 화)031-831-4800  
                          서울사무소 02-3471-2078

# 주주총회 소집공고

(제16기 임시주주총회)

주주님의 건승과 닥내의 평안을 기원합니다.

당사는 상법 363조 및 정관 제23조에 의거하여 제16기 임시주주총회를 아래와 같이 소집하오니 참석하여 주시기 바랍니다.

- 아 래 -

1. 일 시 : 2014년 12월 23일(화) 오전 09시

2. 장 소 : 경기도 화성시 발안공단로 25(향남읍) 본사 1층 세미나실

3. 회의 목적사항

가. 보고사항

- 감사선임보고

나. 결의사항

제1호 의안 : 감사 선임 승인의 건

4. 실질주주의 의결권 행사에 관한 사항

증권회사에 주권을 위탁하고 계신 실질주주께서는 의결권을 직접 행사하거나 또는 불행사하고자 하는 경우에 그 뜻을 주주총회 회일의 5일전까지 한국예탁결제원에 통지하셔야 합니다 (의사표시 통지서 별첨). 그러하지 아니할 경우에는 자본시장과 금융투자업에 관한 법률 제 314조 제5항 및 제6항에 의해 한국예탁결제원이 의결권을 행사하게 됩니다.

5. 의결권 대리행사에 관한 사항

의결권을 대리인에게 위임하고자 하는 주주님께서는 인감이 날인된 위임장에 인감증명서를 첨부하여 주주총회 전에 제출하여야 합니다.

6. 주주총회 참석시 준비물

직접행사: 주총참석장, 신분증

대리행사: 주총참석장, 위임장(주주와 대리인의 인적사항 기재, 인감날인),  
대리인신분증

7. 기타사항

금번 주주총회에서 기념품은 회사경비 절감을 위하여 지급하지 않습니다.

## <실질주주의 의결권 행사방법 안내>

주지하시는 바와 같이 의결권은 주주총회에서 주주님의 의견을 반영시킬 수 있는 고유한 권리이며 중요한 수단입니다. 그러나 우리 회사는 주식지분이 고도로 분산된 관계로 이번 주주총회에서 성원 확보가 어려운 실정입니다. 이에 실질주주(증권회사 계좌를 통하여 주식을 소유하고 있는 주주)께 아래와 같이 의결권 행사방법을 안내 드리오니 협조하여 주시면 감사하겠습니다.

### □ 의결권 행사의 일반적인 유형

<직접행사> 주주 본인이 주주총회에 직접 참석하여 행사함

<대리행사> 주주의 가족 등 제3의 대리인을 통하여 대리 행사함

### □ 한국예탁결제원의 의결권 행사

실질주주께서 아래 <의사표시 통지서>에 의하여 한국예탁결제원에 의사 표시를 하지 않은 부분에 대해서는 우리 회사가 자본시장과 금융투자업에 관한 법률 제314조 제5항에 의거하여 한국예탁결제원이 의결권을 행사토록 요청할 예정입니다.

이에, 자본시장과 금융투자업에 관한 법률에서는 주주총회의 원활한 진행을 위하여 실질주주(증권회사 등 금융투자회사 계좌를 통하여 주식을 보유하고 계신 분)께서 한국예탁결제원에 주주총회 회일의 5일전(2014.12.16.)까지 아래와 같이 의결권행사 여부에 관한 의사표시(직접행사, 대리행사, 불행사)를 하지 않은 부분의 주식에 대하여는 한국예탁결제원이 주주총회에서 한국예탁결제원의 행사주식수를 제외한 참석주식수의 찬·반비율에 따라 의결권을 행사(Shadow Voting)할 수 있도록 규정하고 있습니다.

### □ 의사표시 통지서 송부에 관한 부탁 말씀

실질주주께서는 한국예탁결제원의 의결권행사 가능주식수 산정(아래 양식으로 보내주시는 의사표시 수량을 제외함)할 수 있도록 아래의 ‘의사표시 통지서’를 송부하여 주시면 감사하겠습니다.

‘의사표시 통지서’는 반드시 송부하여야 하는 것은 아니며, ‘의사표시 통지서’를 송부하지 않으시더라도 주주권 행사에 불이익이나 제약은 없습니다.

### <송 부 처>

1. 우편 : 150-948 서울 영등포구 여의나루로4길 23 한국예탁결제원 '실질주주 의사표시 담당자 앞'

2. 팩시밀리 : (02)-3774-3244~5

3. 의사표시 통지서 기재요령

동봉된 의사표시 통지서에 주주님이 직접 참석하시려면 “직접행사”에, 가족이나 제3자의 대리인을 선임하여 의결권을 행사하시려면 “대리행사”에, 의결권을 행사하지 않으시려면 “불행사”에 O표시를 하시어 우편송부하시거나 FAX로 송부하여 주시면 됩니다.

의사표시 통지서

한국예탁결제원 귀중

본인은 2014년 12월 23일 개최하는 (주)에스텍파마 제16기 주주총회 및 속회 또는 연회에 대하여 자본시장과 금융투자업에 관한 법률 제314조 제5항의 규정에 의거 본인 소유주식의 의결권 행사에 관하여 다음과 같이 의사표시를 합니다.

실질주주번호		의사표시		
		직접행사	대리행사	불행사
주민등록번호				
의결권 주식수				

2014년 12월 일

실질주주 성명 : (인)

주 소:

# I. 사외이사 등의 활동내역과 보수에 관한 사항

## 1. 사외이사 등의 활동내역

### 가. 이사회 출석률 및 이사회 의안에 대한 찬반여부

회차	개최일자	의안내용	사외이사 등의 성명
			이기원 (출석률: 100%)
			찬 반 여 부
14-1	2014.02.06	자기주식 처분	찬성
14-2	2014.03.06	결산재무제표 승인 현금배당, 정기주주총회 소집결의	찬성
14-3	2014.03.20	기채의 관한 건(수출입은행 포괄금융한도)	찬성
14-4	2014.09.30	공동연구개발 및 비마약성 진통제 API 독점 공급 계약 해지에 따른 대가(올리패스)	찬성
14-5	2014.09.30	올리패스(주) 지분증권 매각에 관한 건	찬성

### 나. 이사회내 위원회에서의 사외이사 등의 활동내역

위원회명	구성원	활 동 내 역		
		개최일자	의안내용	가결여부
-	-	-	-	-

## 2. 사외이사 등의 보수현황

(단위 :원)

구 분	인원수	주총승인금액	지급총액	1인당 평균 지급액	비 고
사외이사	1	1,000,000,000	10,000,000	10,000,000	

주) 상기 주총승인 금액은 등기임원 전원에 대한 이사보수 한도 총액임.

주) 상기 지급총액은 10월 말 기준임

## II. 최대주주등과의 거래내역에 관한 사항

### 1. 단일 거래규모가 일정규모이상인 거래

(단위 : 억원)

거래종류	거래상대방 (회사와의 관계)	거래기간	거래금액	비율(%)
-	-	-	-	-

### 2. 해당 사업연도중에 특정인과 해당 거래를 포함한 거래총액이 일정 규모이상인 거래

(단위 : 억원)

거래상대방 (회사와의 관계)	거래종류	거래기간	거래금액	비율(%)
-	-	-	-	-

### III. 경영참고사항

#### 1. 사업의 개요

##### 가. 업계의 현황

의약산업은 인간의 질병을 예방, 진단, 치료를 목적으로 사용되는 의약품 및 의료기 기를 연구개발, 생산, 판매, 소비에 이르는 전 과정이 관련된 산업으로, 다음과 같은 특징을 갖는다고 할 것입니다.

- 고도의 기술 집약적 첨단 산업
- 고부가가치 산업이며 지식 기반의 선진국형 산업
- 인간 생명을 연장하며 지속적인 성장이 예상되는 21세기 최첨단 친환경산업

의약산업은 이러한 특징과 함께 선진국을 중심으로 고령화 사회 진입에 따른 의료 서비스 수요 증가, 바이오 신기술 개발과 이를 접목한 신 의약품 연구개발의 활성화로향후에도 지속적인 고성장이 예상됩니다.

세계 의약품시장은 2010년까지 약 8,560억달러 규모로 연평균 4.5%~9%의 빠른성장을 보였으나 2011년 미국의 블록버스터 특허만료, 일본의 약가인하, 유럽의 공공의료비 예산삭감 등으로 인하여 5.1% 성장폭이 다소 둔화된 것으로 조사되고 있습니다. 그러나 제네릭시장의 확대 및 신흥국에서의 신약에 대한 수요증가로 인해 2014년 세계 의약품시장은 약 1조 달러에 이를 것으로 전망되고 있습니다.

특히 중국, 인도, 러시아, 한국, 터키, 브라질, 멕시코 등 신흥제약시장은 향후 5년간 10%이상의 성장률을 기록할 것으로 추정하고 있으며, 중국은 고성장세를 지속할 것으로 예상되는데, 2014년까지 매년 22%성장하여 약 800억달러의 시장을 형성할 것으로 전망하고 있습니다. 식품의약품안전청(KFDA)자료에 의하면 우리나라의 제약시장의 규모는 2012년의 경우 18.5조원으로 2011년 대비 0.9% 성장한것으로 집계되었습니다.

의약분야에서 최근 주목할 점은 고부가가치 상품인 특허가 만료되는 제네릭 의약품들이 2005~2010년 사이에 230조원의 시장 규모로 열렸으며, 국내 뿐만 아니라 해외 시장에서 진출하기 위하여 연구 개발이 활발히 진행되고 있다는 것입니다.

특히, 제네릭 의약품 중 광학활성 의약품은 전체 의약품 시장 중 60% 이상을 차지하며 매출액 상위품목 대부분이 광학활성 의약품으로 이루어져 있으며, 광학활성 의약품중간체 시장은 연간 10% 이상의 성장률을 보이고 있습니다. 미국 FDA에서는 신약 개발단계부터 고순도 광학활성이성질체를 사용을 의무화하며, 라세믹 신약의 경우 각각의 광학활성이성질체에 대하여 개별적인 임상을 하도록 규정하고 있고 의약 전 범위로 확대하고 있습니다. 의약품 중간체의 비대칭 합성 기술은 저가 고순도 광학순도 키랄 중간체를 합성하기 위하여 비대칭 촉매 공정 기술, 생물 공정기법 등이 사용되어 지고 있으며, 다양한 기술적 융합을 통하여 생산성을 향상시킬 수 있는 기법들이 연구되어 지고 있습니다.

원료의약품은 사용 용도에 따라 크게 나누어 약효의 성분을 갖는 주성분(API: activepharmaceutical ingredient)과 약효를 나타내지 않는 보조성분(IPI: inactive pharmaceutical ingredient)으로 분류되며, 약효 군별로는 크게 심혈관, 항균항생제, 위장관계,호흡기관계, 항암제 등으로 분류됩니다.

현재 세계 원료의약품 시장은 약 100조원, 국내 1.77조원으로 추정되며, 최근에는 특허가 만료되는 다수의 제네릭 의약품들이 2012년 이후에 집중되어 있어 황금시기에 접어들거라 예



상됩니다.

미국을 비롯한 일본에서는 자국의 시장을 활성화시키기 위하여 정부 차원에서 강력한 정책을 펼치고 있으며, 향후 시장은 더욱 경쟁이 치열해질 것으로 판단됩니다.

## 나. 회사의 현황

### (1) 영업개황 및 사업부문의 구분

#### (가) 영업개황

당사는 유기합성기술, 키랄기술, 유기금속착물합성, 미세입자화기술, 나노필터기술, 특수고온 고압 반응기술등을 이용하여 약 50여종의 원료의약품을 생산하고 있습니다

원료의약품 중 당사가 주력하는 분야는 제네릭(Generic)제품. 좁은 의미로는 처음 개발된 제품의 특허기간이 끝난 뒤 공개된 기술과 원료를 이용해 만든 동일한 약효, 품질의 제품을 말하는데, 이중 가장 먼저 만들어진 제품을 ‘퍼스트제너릭’이라고합니다. 제너릭은 오리지널에 비해 품질, 약효에서는 동일하나 가격이 상대적으로 저렴한 장점이 있습니다. 따라서 얼마나 빨리 시장에 진출하여 선점하느냐가 중요한 관건입니다. 당사는 제너릭 의약품의 원료를 초기에 개발해 제약사에 공급하는 사업 전략을 통해 50여종의 원료의약품을 생산하고 있으며 주요 생산품은 천식치료제, 위궤양치료제, MRI조영제, 당뇨병치료제, 알코올중독치료제, 근육이완제 등입니다.

원료의약품산업은 인간의 생명을 담보로하는 사업인 만큼, 엄격한 품질관리와 기술력을 요구합니다. 따라서 엄격한 기준을 통과한 생산시설만이 허용되며, 품질의 수준도 국내뿐 아니라 수출국의 까다로운 기준을 만족시켜야 합니다. 당사는 2008년 미국의약품생산설비 기준인 c-GMP 수준에 적합한 신공장을 경기도 화성에 준공하고 엄격한 품질 테스트를 통과한 제품을 국내 외 완제 의약사에 안정적으로 공급하고 있습니다.

#### - 국내부문의 현황 -

당사는 국내매출과 관련하여 품목 및 거래처의 다변화를통해 성장율을 높이고자 노력하고 있습니다. 2012년부터 시행된 정부의 보험약가 인하정책이 국내매출에 있어 부분적인 영향을 주고 있으나 이에 따른 자구노력 등을 통하여 원가경쟁력 확보전략을 통해 공급량을 확대하여 향후 지속적인 매출의 증대가 가능하도록 대책을 수립하여 실행 중에 있습니다.

#### - 해외부문의 현황 -

알콜중독치료제, MRI조영제, 위궤양치료제 등 새로운 제품의 해외시장 본격 런칭(Launching)에 따라 향후 미국, 유럽, 중남미, 동남아등 신 시장에서의 매출이 계속적으로 증가할 것으로 전망하고 있습니다. 위궤양치료제(RBM)는 2009년 2월 일본시장에 본격 수출이 개시됨에 따라 천식치료제(PLK)와 더불어 일본시장에서의 시장확대및 인지도 확산에 크게 기여하였습니다. 그러나 2013년부터 일본의 아베정부의 경제정책에 따라 엔화가 급격히 약화되었으며 당사의 수출가격 및 매출액에 큰 영향을 미쳤습니다. 이에 따라 당사는 2014년 일본시장을 중점적으로 하되 미국 및 중국, 유럽시장으로의 다변화구조에 중점을 두고 신제품을 지속적으로 런칭하는 것을 목표로 하고 있습니다

#### (나) 영업성과

당사의 2013년 누적 매출액은 수출부문(엔저로 인한 가격인하 반영 등)의 효과가 영향을 미쳐 매출액은 전년대비 27.9%, 영업이익은 50.3%감소하였습니다.

### (2) 시장의 특성

- 국내부분 -

당사의 주 영업대상은 완제 제약회사이며, 원료의약품 회사의 특성상 완제 제약회사와의 긴밀한 협력관계구축은 필수적이라 할 수 있습니다. 제품의 출시, 시장진출, 마케팅등에 있어 공동의 협력 관계를 구축하는 경우가 일반적이며, 판매방식은 B2B방식으로 시장조사 → 연구 → 시제품 생산 → 제품출시 → 마케팅의 단계를 거치게 됩니다. 제약산업의 특성상 개발에서 출시까지 장기간의 기간이 소요되는 것이 일반적이며, 동 기간동안 R&D부분에서 높은 투자가 요구되는 반면, 시장진입 후 안정기에 접어들면 매출이 안정적인 면을 보이는 특성이 있습니다.

- 해외부분 -

해외부분은 국내제약사들의 진출이 상대적으로 미약한 편입니다. 한미 FTA등 최근의 경제 상황에 변화에 비추어 볼때, 제약사들의 능동적인 자세변화가 요구된다 할 것입니다. 한미 FTA의 타결은 국내 제약사들에게 단기적으로 어려움을 줄 것으로 예상되나 장기적인 관점에서 경쟁력제고, 시장진출기회증대, 성장성확대등 긍정적인 효과를 발생시킬 수 있을 것입니다. 당사는 2005년 본격적으로 해외시장에 진출하기 시작하여 3년만에 1,000만불이상의 매출과 2011년에는 3,700만불의 매출을 해외부분에서 달성하였으며, 지속적인 해외시장 개척과 현재의 성장을 증가 추이를 감안할 때, 향후 그 증가속도는 더욱 빨라질 것으로 예상하고 있습니다. 당사의 입장에서 해외시장은 아직 일본시장 비중이 크지만 금년과 같이 환율부분에서 예상치못한 변수가 발생할 수 있으므로 시장다변화 측면에서 미국, 유럽, 중남미, 중국등 미개척 시장으로의 진출 가능성을 높이고자 주력하고 있습니다.

(3) 회사의 경쟁우위요소

당사는 2006년 국제적규모의 c-GMP수준의 신공장을 원료의약품업계의 타회사 보다 한발 앞서 건설하기로 결정하고, 2008년 4월 경기도 화성에 준공을 완료하였습니다. 또한 증가되는 제품수요를 예측하여 2011년에는 기존공장과 동일한 규모의 공장증축을 결정하였으며, 2012년 11월 12일 준공을 완료하였습니다. 원료의약품 산업은 타 산업과 마찬가지로 FTA 그리고 글로벌화로 산업에 있어 국가간경계가 점점 허물어지고 있으며, 이에 따라 무한경쟁의 시대를 맞고 있습니다. 향후 제약업계, 특히 원료 의약품업계는 이러한 변화를 간파하고 한발앞서 준비한 업체만이 경쟁력을 가지고 국제시장에서 외국의 우수 기업과 경쟁할 수 있는 기반을 갖추게 될 것입니다. 이러한 면에서 당사는 타 기업에 앞서 선진국 수준의 인프라를 구축함으로써 향후 국내는 물론 해외시장에서 경쟁에 있어 다른 기업보다 우위에 있다고 판단하고 있습니다.

(4) 경기변동의 특성

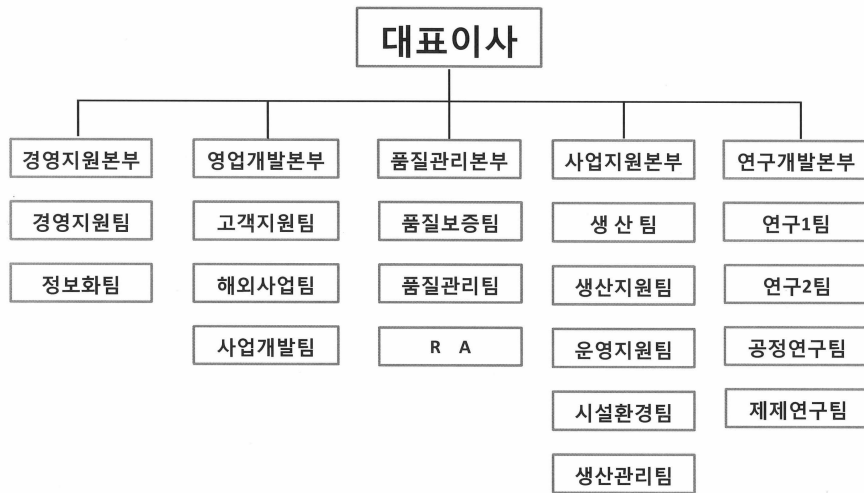
제약산업의 기초산업인 원료의약품 사업은 제약산업과 마찬가지로 인간의 생명을 다루는 산업인 만큼 타 업종에 비하여 경기변동에 둔감한 특성을 가지고 있으며, 이러한 특징은 당사의 매출구조에 큰 변동성을 나타내지 않는 긍정적 요인이라 할 것입니다.

(5) 신규사업 등의 내용 및 전망

해당사항없음

(6) 조직도

(주)에스텍파마 조직도



## 2. 주주총회 목적사항별 기재사항

### □ 감사의 선임

가. 후보자의 성명 · 생년월일 · 추천인 · 최대주주와의 관계

후보자성명	생년월일	최대주주와의 관계	추천인
최락경	1966.10.10.	해당사항 없음	이사회
총 ( 1 ) 명			

나. 후보자의 주된직업 · 약력 · 해당법인과의 최근3년간 거래내역

후보자성명	주된직업(현재)	약력	해당법인과의 최근3년간 거래내역
최락경	세무사사무소	기획재정부세제실 행정사무관 국세 공무원교육원 교수	해당사항없음

※ 기타 참고사항